



# basic education

Department:  
Basic Education  
**REPUBLIC OF SOUTH AFRICA**

## NATIONAL SENIOR CERTIFICATE

**KEREITE YA 12**

**SESOTHO PUO YA TLATSETSO YA BOBEDI (SAL)**

**PAMPIRI YA PELE (P1)**

**PUDUNGWANA 2025**

**MATSHWAO: 80**

**NAKO: Dihora tse 2**

**Pampiri ena e na le maqephe a 10.**

## DITAELO LE DIKELETSO HO MOHLAHLOBUWA

1. Pampiri ena e arotswe DIKAROLO TSE THARO, e leng:  

KAROLO YA A: Tekokutlwisiso	(30)
KAROLO YA B: Kgutsufatso	(10)
KAROLO YA C: Dibopeho le ditlwaelo tsa tshebediso ya Puo	(40)
2. Araba dipotso TSOHLE.
3. Qala KAROLO ka NNGWE leqepheng LE LETJHA.
4. Seha mola qetellong ya KAROLO ka NNGWE.
5. Nomora dikarabo tsa hao jwalo feela kaha dipotso di nomorilwe pampiring ya dipotso.
6. Tlola mola dipakeng tsa dikarabo tsa hao.
7. Tsepamisa maikutlo haholo mopeletong le popong ya dipolelo.
8. O eletswa ho sebedisa nako ya hao tjena:  

KAROLO YA A: Metsotso e 45	
KAROLO YA B: Metsotso e 20	
KAROLO YA C: Metsotso e 55	
9. Ngola ka mongolo o makgethe o balehang.

**KAROLO YA A: TEKOKUTLWISISO****POTSO YA 1**

Potsong ena o nehlwe mefuta E MMEDI ya ditema. Bala tema E NNGWE le E NNGWE ka tlhoko, o nto araba dipotso tsohle tse botsitsweng temeng ka nngwe.

Araba ka lentswe LE LE LENG feela moo ho hlokehang, ntle le haeba potso e hloka tlhaloso kapa karabo e teletsana.

**TEMA YA A****BOSOFE KE BONONO BA KA**

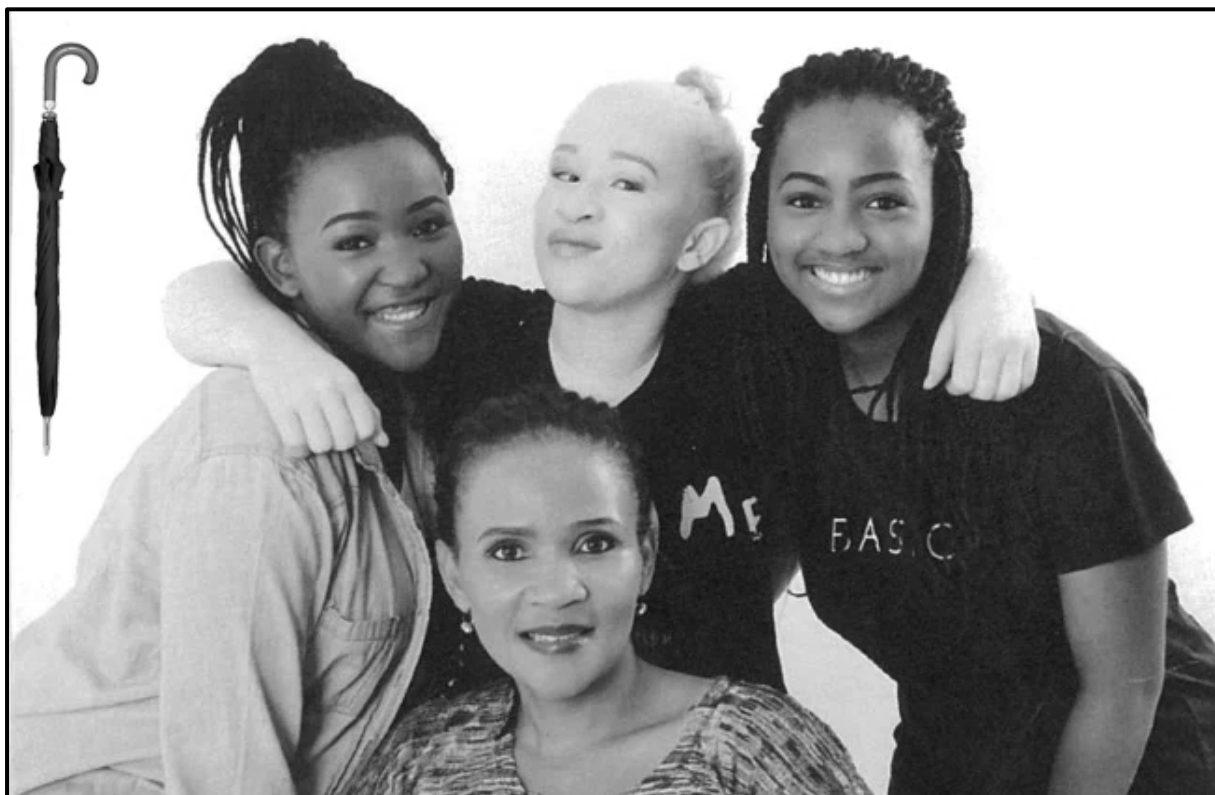
- 1 Athenkosi Kwinana wa Mthatha, Kapa Botjhabela, o phetse boholo ba bongwana ba hae a makatswa ke sekgobo le steriothaepe tse amanang le bosofe ho tswa ho batho bao e seng ba lelapa labo. Lerato la hae la bonono le qadile ha a sa le monyane, a sokola ho shebella thelevishene ka lebaka la bothata ba mahlo bo neng bo bakwa ke bosofe. Bosofe ke bofokodi ba tlhaho, bo etsang hore mmele o se kgone ho iketsetsa melanine, phikmente e fang letlalo, moriri le mahlo mmala. Athenkosi o re, 'Ke ne ke ema ka pela thelevishene, ebe ke sira ba lelapa la ka ho se e shebelle. Mme wa ka, Shumikazi Kwinana, a etsa qeto ya ho mpha pampiri le pene, ebe ke taka ditshwantsho ho ntshitisa ho shebella thelevishene.' 5
- 2 Leha a ne a ratwa le ho tshehetswa haholo lelapeng labo, o ile a hlokomela hore ke mokgelo. O re, 'Ho fumana mekgwa ya ho phela ka ntle ho lelapa leso ho ne ho le boima haholo. Ke ne ke fumana dipuo tse makatsang empa ka phakisa ka tseba moo ke lokelang ho tsamaya le moo ke sa lokelang.' Bana ba bang ba ne ba sa amohele mmala wa letlalo la hae hobane o fapane le wa batho ba bang ba batsho. 'Bophelo sekolong e ne e se monakaladi wa kebolelwa. Ha sekolo se etswa, ke ne ke sala tlhokomelong ya kamora sekolo. Ke ne ke ikutiwa ke hlorile, ke le mokgelo hobane bongata ba bana bo ne bo sa batle ho bapala le nna kapa ho ntshwara. Motswalle wa ka e ne e le ho taka feela, kahoo ke ne ke itulela khoneng ka pampiri le lebokose la dikrayone.' Ke Athenkosi eo. 10
- 3 Athenkosi o re, 'Ho taka e ne e le mokgwa wa ho itebatsa mathata empa jwale ke ho sebedisa ho ruta le ho hlokomedisa batho ba phelang ka bosofe. Ha morao ke ile ka hlokomela hore lehloyo le steriothaepe tseo batho ba nang le bosofe ba iphumanang ba le ho tsona, di bakwa ke kgaello ya thuto le ho hloka kutlwisiso.' Batho ba batsho ba amahanya bosofe le bomadimabe, ke kahoo batho ba nang le bosofe ba iphumanang e le diphofu tsa tlhekefetso.' Athenkosi o tswela pele o re, 'Boitshwaro boo bo fosahetse, ke ikemiseditse ho sebedisa bonono ba ka ho fetola mokgwa oo re bonwang ka wona.' 20
- 4 O ile a ithutela *Fine Arts*, Yunivesithing ya Walter Sisulu mme o sa tswa qeta lengolo la hae la *Master's in Fine Arts*, Yunivesithing ya Johannesburg. O phatlaladitse mosebetsi wa hae wa diphuputso ka sehlooho se reng, *Ho phela ka bosofe Afrika Borwa le lefatsheng ka bophara*. Mosebetsi oo o fumaneha Lefapheng la *Applied Arts*, Yunivesithing ya Walter Sisulu. O eletsa batho ba phelang ka bosofe ka hore, 'Eba motlotlo ka seo o leng sona mme o ithate.' 25

[E qotsitswe le ho hlophiswa ho tswa ho [www.news24.com/you/mystory](http://www.news24.com/you/mystory)]

- 1.1 Bolela lebitso la motho eo ho buuwang ka yena le seo a hlahileng a phela ka sona. (2)
- 1.2 Bolela dintho TSE PEDI tsa mmele tse anngwang ke seo a hlahileng a phela le sona. Sheba seratswana sa 1. (2)
- 1.3 Lokodisa diketsahalo tse ka masakaneng ho ya ka tatellano ya kamoo di etsahetseng kateng.  
(Ba se amohele mmala wa hae; A phatlalatsa mosebetsi wa hae; A fumana dipuo tse makatsang.) (1)
- 1.4 Hlwaya mantswe A MABEDI ao mongodi a a sebedisitseng ho bontsha ho hlajwa ke ditlhong ka lebaka la seo mopheti wa ditaba a hlahileng a le sona. Sheba seratswana sa 1 le sa 2. (2)
- 1.5 Hlahisa ho tshwana ha maikutlo a mopheti sekolong le tlhokomelong ya kamora sekolo. Sheba seratswana sa 2. (1)
- 1.6 Bofokodi ba tlhaho ka bosofe bo bakwa ke eng? Bolela dintho TSE PEDI. Sheba mola wa 6. (2)
- 1.7 Pheta diketsahalo TSE PEDI tseo di ileng tsa etsa hore mopheti wa ditaba a hlahelle ka mahetla ka tsona. (2)
- 1.8 Hobaneng ha batho ba phelang ka bosofe ba iphumana e le diphofu tsa tlhekefetso? Sheba seratswana sa 3. (1)
- 1.9 Batho ba iphumanang ba na le kgaello ya thuto le ho hloka kutlwisiso, ke batho ba jwang, ho ya ka tema? Sheba mola wa 22. (2)
- 1.10 Kgetha karabo e nepahetseng ka ho fetisisa ho (A–D). Ngola nomoro le tlhaku feela, o be o tshehetse ka lebaka.  
Mokgabisopuo o sebedisitsweng polelong ena, 'Motswalle wa ka e ne e le ho taka feela,' ke ...  
A mothofatso.  
B tshwantshiso.  
C seemela.  
D papiso (3)
- 1.11 Maele ana, 'Mamello e tswala katleho', a dumellana jwang le ditaba tsa tema? (3)
- 1.12 Ke ketso efe eo o ka e etsang ho fedisa lehloyo le steriothaepe ho batho ba kgesang ba nang le bosofe? (3)

Boha tema ena, ebe o araba dipotso tse e latelang.

**TEMA YA B: BOKGONI BA HO BOHA**



[E qotsitswe le ho hlophiswa ho tswa ho [www.bermancontemporary.com](http://www.bermancontemporary.com)]

- 1.13 Bolela disebediswa TSE PEDI tse temeng tse ka sireletsang letlalo la motho letsatsing. (2)
- 1.14 Maikutlo a renang temeng ena ke afe? Fana ka lebaka. (2)
- 1.15 Ho ya ka tjhebo ya hao, na ketsahalo ya ho se kgethollane temeng ee e bohlokwa? Tshehetsa karabo ya hao. (2)

**MATSHWAO OHLE A KAROLO YA A: 30**

**KAROLO YA B: KGUTSUFATSO****POTSO YA 2**

Bala tema ena o nto e kgutsufatsa ka ho hlahisa dintlha TSE SUPILENG tsa sehlooho, **tse bontshang mokgwa wa ho hlokomela moriri wa hao.**

**HLOKOMELA:**

1. Kgutsufatsa tema e latelang ka dintlha TSE SUPILENG, tseo o tshwanelang ho di ela tlhoko ha o hlokomela moriri wa hao, ka mantswe a sa feteng a 60.
2. Nomora dipolelo tsa hao ho tloha ho 1 ho isa ho 7.
3. Ngola polelo e nngwe le e nngwe moleng wa yona o motjha.
4. Bontsha PALO YA MANTSWE qetellong.

**TEMA YA C****MOKGWA WA HO HLOKOMELA MORIRI WA HAO**

Batho ba na le mefuta e fapaneng ya meriri, jwalo ka o mafura, o ommeng, o teteaneng, jj, mme e lokela ho hlokomelwa ka mekgwa e fapaneng. Moriri, jwalo ka dikarolo tse ding tsa mmele, o hloka divithamine le diprotheine ho o boloka o matlafetse, o hola hantle, kahoo dijo tse nang le phepo e ntle di molemo haholo.

Boholo ba mefuta ya meriri e lokela ho hlatsuwa feela ha e le ditshila, ka metsi a fofo. Moriri o bolepo, o otlohileng, o hloka ho hlatsuwa kgafetsa ho feta moriri o teteaneng kapa, o ikgaratseng. Metsi a tjesang a tlosa mafura a sireleditseng moriri, a sebetsang jwalo ka khondishene ya tlhaho.

Borashe bo hula le ho tshwara moriri, ebe o a robeha. Kama e meno a masesane ha e tlamolle moriri o fasahaneng ha o qeta ho o hlatswa. Disebediswa tse butswelang moya di omisa moriri ka potlako empa di ka o senya, di o siye o omelletse. Hlokomela hore o fa moriri sebaka sa ho oma ka bowona.

Letsatsi le senya moriri le letlalo ka ho tshwana. Itshireletse ka ho rwala katiba, ka sekgele kapa wa sebedisa seprei sa moriri se nang le SPF. Etsa setaele sa moriri se laolehang hore o se o tshware kgafetsa. Hoo ho ka etsa hore moriri o be mafura haholo hobane moriri le matsoho di na le dioli tsa tlhaho.

[E qotsitswe le ho lokiswa ho tswa ho [www.hershesons.com](http://www.hershesons.com)]

**MATSHWAO OHLE A KAROLO YA B: 10**

## KAROLO YA C: DIBOPEHO LE DITLWAELO TSA TSHEBEDISO YA PUO

### POTSO YA 3: PAPATSO

Bala le ho boha tema e latelang ka tlhoko, o nto araba dipotso tse thehilweng hodima manollo ya papatso.

### TEMA YA D



[E qotsitswe le ho hlophiswa ho tswa ho [www.pinterest.com](http://www.pinterest.com)]

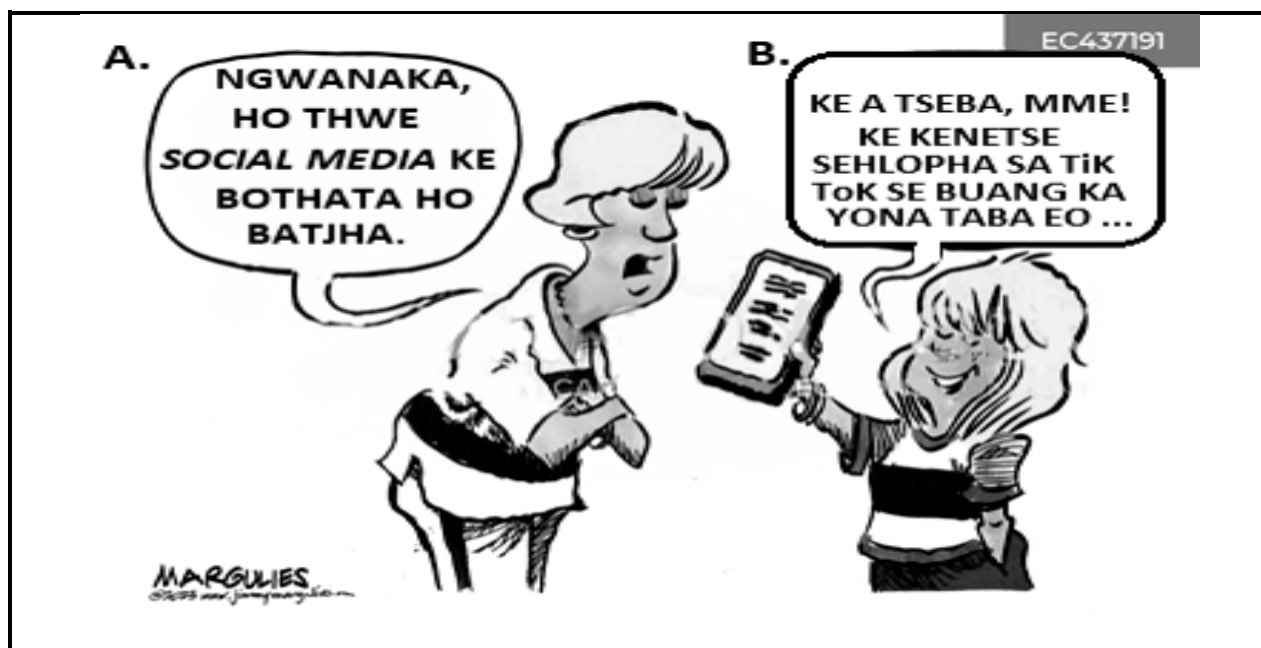
- 3.1 Hobaneng ha sehlahiswa se temeng se qatsohisitswe? (2)
- 3.2 Sepheo sa mmapatsi ke sefe ka ho sebedisa mongolo o ntshofaditsweng polelong ee, 'ke seo banna ba se batlang'? (2)
- 3.3 Kgetha karabo e nepahetseng ho (A–D). Ngola nomoro le tlhaku feela. Tshehetsa karabo ya hao.

Ka puo e latelang, 'lwantsha bosensethivi' mmapatsi o totobatsa puo e ...

- A hlohleletsang.  
B susumetsang.  
C leeme ebile e hlohleletsa.  
D hlohleletsang ebile e susumetsa. (3)
- 3.4 Tshohla tshebediso ya sefahleho sa monna ho e na le sa mosadi papatsong? (3)
- [10]

**POTSO YA 4: KHATHUNU**

Boha tema e latelang ka tlhoko, o nto araba dipotso tse thehilweng ho manollo ya khathunu.

**TEMA YA E**

[Se qotsitswe le ho hlophiswa ho tswa ho [www.cartoonstock.com](http://www.cartoonstock.com)]

- 4.1 Sepheo sa mokhathunu ke sefe ka tshebediso ya letshwao la makalo qetellong ya polelo ee, 'Ke a tseba, mme!?' (2)
- 4.2 Puo ya mmele ya mophetwa wa A e re bolella eng ka maikutlo a hae mabapi le tshebediso ya *social media*? Tshehetsa ka lebaka. (2)
- 4.3 Ke ntlha kapa mohopolo hore *social media* e ka nna ya rarolla bothata boo batswadi ba llang ka bona? (3)
- 4.4 Manolla phoqo e khathunung. (3)
- [10]**



**POTSO YA 5: PROSA**

5.1 Bala tema e latelang, o nto araba dipotso tse tla latela.

**TEMA YA F****A IKETSA SEHLABELO**

Ka Phupu 2020, Bridger Walker, ya dilemo tse 14, o ile a bontsha e le mohlodi ya babatsehang ha a ne a pholosa kgaitsemi ya hae tlhaselong ya ntja. Ba ne ba ntse ba bapala ha ntja e kgolo e tla ba futuhela ka ho panya ha leihlo. Ka sebete se makatsang, Bridger a ema dipakeng tsa ntja le kgaitsemi ya hae, a mo sireletsa ka mmele wa hae o monyenyanane. Ntja ya mo loma sefahlehong ka matla empa leha bohloko bo ne bo mo totela, o ile phehella ho hula kgaitsemi ya hae ho mo isa polokelong. 5

O ne a na le maqeba a tebileng mme a tshwanelwa ho rokwa dititjhi tse fetang tse 90. Ka morao ho ketsahalo ena, mantswe a hae a ile a ama dipelo tsa ba bangata ha a re, '**Haeba ho na le ya lokelang ho shwa, e be nna.**' 10

Pale ya hae e ile ya ata jwalo ka kokwanahloko, ya bontsha hore bohale ba nnete ha bo lekanyetswe ka dilemo empa ka pelo e tletseng lerato le sebete.

Ho a hlaka hore mofuta ona wa dintja o kotsi setjhabeng mme mmuso o lokela ho tla le molao wa hore baahi ba se ke ba di rua.

[E qotsitswe le ho hlophiswa ho tswa ho [www.theguardian.com](http://www.theguardian.com)]

- 5.1.1 Hobaneng ha mongodi a kgethile ho sebedisa lentswe 'futuhela' moleng wa 3? (2)
- 5.1.2 Bolela lebaka le etsang hore mongodi a sebedise dipalo ho na le ho beha ditaba ka mantswe. Sheba mola wa 9. (2)
- 5.1.3 Hlalosa hore na polelo ee, 'A mo sireletsa ka mmele wa hae o monyenyanane', e na le tshusumetso efe ho wena o le mmadi. (2)
- 5.1.4 Ke karaburetso ya mofuta ofe e sebedisitsweng polelong e latelang?
- 'Ntja ya mo loma sefahlehong ka matla ... polokelong.'
- Hobaneng ha mongodi a e sebedisitse temeng? Sheba mela ya 5–7. (3)
- 5.1.5 Tshohla polelo e latelang 'O ile a fumana maqeba a tebileng' ho tswa temeng. (3)
- 5.1.6 Bohlokwa ke bofe ba hore mongodi a bolele dilemo tsa ngwana moleng wa 1? (2)

5.2 Bala le ho boha tema e latelang ebe o araba dipotso tse tla latela.

**TEMA YA G**



[Se qotsitswe le ho hlophiswa ho tswa ho [www.news24.com](http://www.news24.com)]

Ngola dipolelo tse latelang ka mongolo, mopeleto le puo e nepahetseng.

5.2.1 Mophetwa wa A: o batla ho ithutella eng ha o hola. (3)

5.2.2 Mophetwa wa B: Ha ke tsebe ... EMPA Ke tla ba ya tsebahalang ho bala le ho ngola fela. (3)  
[20]

**MATSHWAO OHLE A KAROLO YA C: 40**

**MATSHWAO OHLE A PAMPIRI ENA: 80**